

### Protocol corona maatregelen

Biga Groep houdt de richtlijnen van het RIVM aan om te bepalen welke medewerkers kunnen komen werken.

Bij nieuwe of aangepaste richtlijnen of inzichten passen we dit document aan. Het preventieteam van Biga Groep bespreekt en monitort de maatregelen. Waarbij veiligheid voor onze medewerkers, huurders en bezoekers voorop staat.

### Communicatie

Alle medewerkers worden regelmatig van de laatste stand van zaken op de hoogte gebracht middels een (digitale) nieuwsbrief. Deze publiceren wij ook op intra- en internet en iedereen krijgt een sms als extra attentie.

### Algemene uitgangspunt

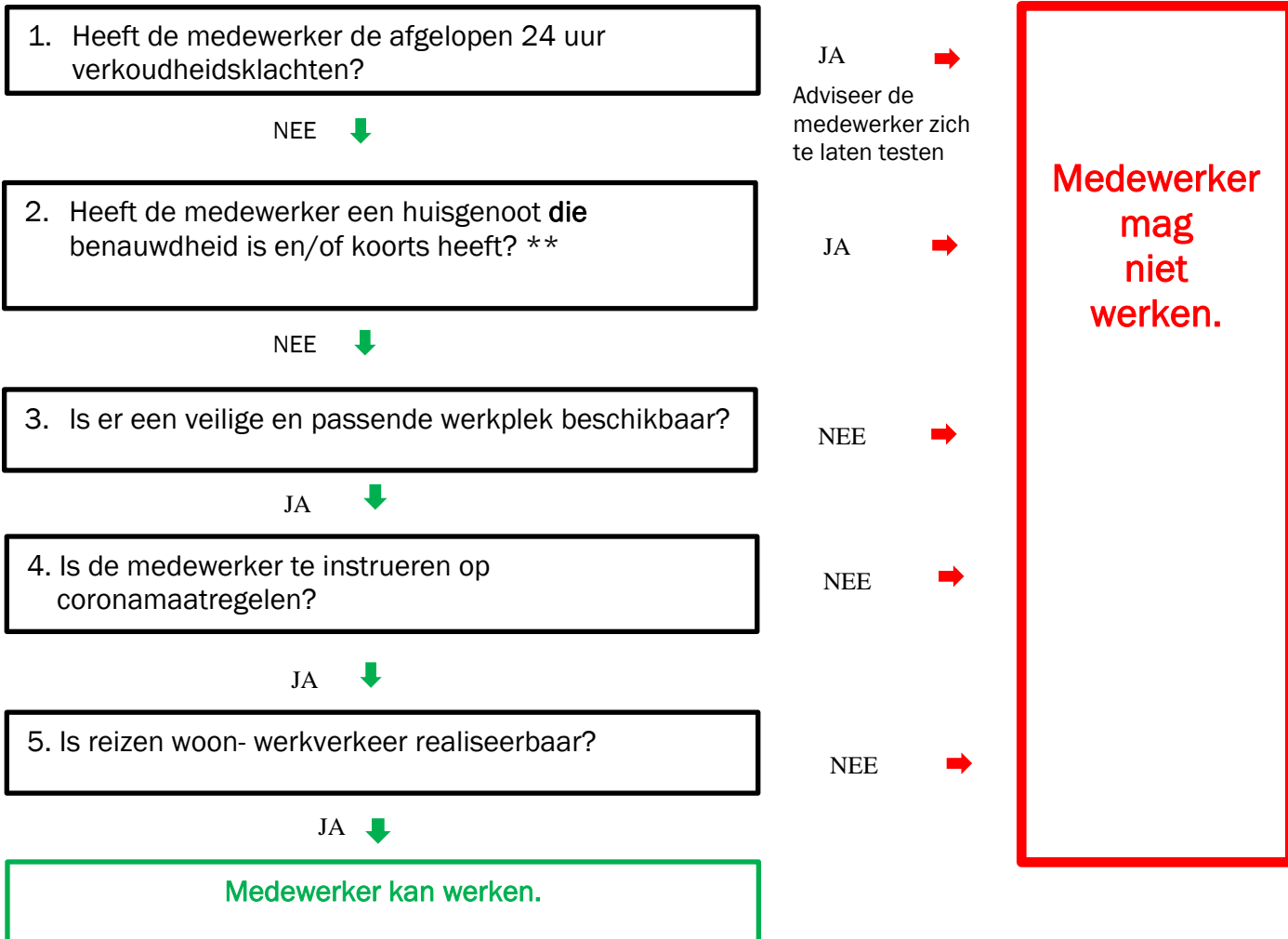
Veiligheid staat voorop waarbij we de richtlijnen van het RIVM volgen.

### Inhoud document

- Hulpmiddel voor leidinggevenden bij vaststelling of een medewerker kan komen werken
- Maatregelen bedrijfspand in Zeist
- Maatregelen Extern Bedrijf
- Hygiëne maatregelen
- Maatregelen voor bezoek

Kan medewerker komen werken?

Hulpmiddel voor leidinggevenden: beslisboom Biga Groep:



\*\*

- Kinderen onder 13 jaar worden niet getest. Als ze ziek zijn en verhoging hebben dan hoeven anderen in huis die geen klachten hebben niet thuis te blijven. Als ouders toch thuis moeten blijven om voor het kind te zorgen dan gelden de normale regels: (zorg) verlof opnemen.
- Pas als kinderen koorts hebben hoger dan 38 graden in combinatie met andere corona klachten geldt dat iedereen thuis moet blijven. Dit geldt tot iedereen in het huis 24 uur klachtenvrij is.

**Onzekerheid over risicogroep**

Is de medewerker onzeker om te komen werken in combinatie met zijn/haar medische achtergrond? Laat de medewerker contact opnemen met P&O voor het opvragen van een medische machtiging bij de arbodienst.

*Het RIVM geeft aan dat zo lang de werkgever voor een veilige werkplek zorgt, werknemers naar hun werk kunnen en horen te gaan. Indien een werknemer het hiermee niet eens is, kan ATO het medisch dossier opvragen bij huisarts / specialist / behandelaar etc. om dan te onderbouwen dat werknemer niet zou kunnen werken.*

## Maatregelen bedrijfspand in Zeist

### **Beperkt aantal medewerkers op kantoor:**

- Indien mogelijk werken medewerkers (gedeeltelijk) thuis.
- Overleg wordt zoveel mogelijk telefonisch of digitaal gevoerd.
- Waar fysiek overleg plaatsvindt wordt de 1,5 meter regel in acht genomen, in de praktijk betekent dit met een beperkt aantal mensen in een grote vergaderzaal.
- Fysieke aanwezigheid wordt beperkt – collega's stemmen met elkaar af wie op welk moment thuis werkt of op kantoor aanwezig is.
- De éénrichtingsverkeer-routing is ook op de bovenverdieping aangegeven.

### **Voor medewerkers op de productie afdelingen:**

- Medewerkers hebben allemaal een duidelijke instructie gehad over de 1,5 meter afstand.
- Tafels in werkruimtes zijn uit elkaar gezet om 1,5 meter afstand te kunnen creëren.
- De werkzaamheden zijn aangepast. Iedereen verricht eigen werkzaamheden per tafel, producten en hulpmiddelen hoeven niet aan elkaar te worden doorgegeven.
- Belijning op de vloer geven de 1,5 meter afstand aan.
- Ter herinnering aan 1,5 meter afstand heeft elke medewerker een veiligheidshesje hesje aan waarop staat "Geef elkaar 1,5 meter de ruimte".

### **Gemeenschappelijke ruimtes:**

- Er zijn looppaden in de gangen gecreëerd (eenrichtingsverkeer) en de belijning op de vloer geeft 1,5 meter afstand van elkaar houden aan.
- Aanvang- en einde werkzaamheden zijn in blokken verschoven waardoor er niet teveel medewerkers tegelijk het gebouw in- en uit hoeven.
- Het bedrijfsrestaurant is open voor pauzes. De koffieautomaten zijn buiten gebruik gesteld. Er wordt koffie/thee op de kantinetafels neergezet.
- Er wordt een beperkt assortiment producten aangeboden in bedrijfsrestaurant. Medewerkers moeten dit van tevoren bestellen en betalen. Pakketjes kunnen in de pauze worden afgehaald.
- Het aantal tafels en stoelen in bedrijfsrestaurant is beperkt zodat er niet te veel medewerkers tegelijk kunnen zitten. Iedereen zit op 1,5 meter afstand van elkaar.
- Medewerkers die voor het eerst na een tijd weer komen werken krijgen duidelijke instructie op hun eerste werkdag. Hierbij wordt ook visueel duidelijk gemaakt wat met de maatregelen wordt bedoeld.

### **Mondkapjes verplicht vanaf 12 oktober:**

Vanaf 12 oktober is iedereen verplicht om in de 'verkeersruimtes' - dus als mensen zich in de gangen verplaatsen naar de andere ruimtes – mondkapjes te dragen.

Voor medewerkers worden per dag 2 mondkapjes verstrekt. Bezoekers die zelf niet in bezit zijn van een mondkapje krijgen bij de receptie een mondkapje aangereikt.

## Maatregelen Extern Bedrijf

### Maatregelen specifiek voor medewerkers groenvoorziening:

- In de bedrijfsbussen zijn compartimenten voor de juiste afstand. Afhankelijk van de bus kunnen er 2 tot 4 mensen mee.
- Overige medewerkers komen op de fiets. Waar nodig worden fietsen door Biga ter beschikking gesteld.
- We werken in kleinere groepen onder aansturing van 1 leidinggevende.
- Leidinggevend zien erop toe dat medewerkers in het werk 1,5 meter afstand van elkaar houden en deze afstand ook houden tot het publiek.
- Voor alle medewerkers zijn veiligheidshesjes met 1,5 meter afstand tekst beschikbaar
- Elke bus is voorzien van water en zeep om regelmatig handen te kunnen wassen.
- Leidinggevend zien erop toe dat indien nodig handschoenen worden gedragen.
- Bij pauzetijden wordt de 1,5 meter regel gehanteerd – in de keet maximaal 2 medewerkers tegelijk, de andere collega's pauzeren buiten (bij mooi weer) of in de bus (max 2-4 personen, afhankelijk van de compartimenten in de bus)
- Schuilen bij regen mag niet bij elkaar in de bus, op de werkplek zijn paraplu's beschikbaar.
- Bij een hele regendag wordt er niet gewerkt.

### Maatregelen specifiek voor medewerkers schoonmaak:

- Ook medewerkers Schoonmaak houden zich aan 1,5 meter afstand, en werken met een veiligheidshesje aan waarop de 1,5 meter staat bedrukt.
- Intern bij Biga wordt extra schoongemaakt.
- Alle medewerkers werken met handschoenen aan.
- Medewerkers op externe locatie houden zich naast de richtlijnen van het RIVM ook aan eventuele specifieke richtlijnen van de externe opdrachtgever.
- Overall op de externe locaties worden aan de medewerkers desinfecterende handgel en mondkapjes beschikbaar gesteld.

## Hygiëne maatregelen

Overall hanteert Biga de geadviseerde hygiëne maatregelen. Onderstaande posters hangen in het gebouw.

### Vergeet niet:



## Maatregelen bezoek

Medewerkers die een afspraak maken bij Biga Groep stellen hun bezoek vooraf op de hoogte van onze maatregelen via een mail. Hiervoor wordt onderstaande tekst gebruikt.

Deze tekst is ook terug te vinden op de website:

<https://www.bigagroep.nl/informatie-voor-bezoekers-biga-groep/>

## Bezoekersprotocol

Beste bezoeker,

Van harte welkom bij ons sociaal werkbedrijf.

Ook in deze tijd staat veiligheid bij Biga Groep voorop.

Om u en ons team dit te kunnen bieden willen we u vragen om u te houden aan de volgende regels:

<ul style="list-style-type: none"> <li>Bent u verkouden, heeft u koorts of bent u benauwd? Verzet uw afspraak! Als u minimaal 24 uur klachtenvrij bent, dan bent u van harte welkom. Dit geldt ook als een huisgenoot last heeft van koorts of benauwdheid.</li> </ul>	
<ul style="list-style-type: none"> <li>Neem maximaal 1 collega of begeleider mee als u een afspraak heeft in een spreekkamer.</li> </ul>	
<ul style="list-style-type: none"> <li>Was uw handen thuis met zeep voor en na het bezoek.</li> </ul>	
<ul style="list-style-type: none"> <li>Zorg dat u 5 minuten voor de afgesproken tijd aanwezig bent, niet eerder of later.</li> </ul>	
<ul style="list-style-type: none"> <li>Onze gastvrouw zal u verzoeken uw handen te desinfecteren.</li> </ul>	
<ul style="list-style-type: none"> <li>Op de gangen in het gebouw is het dragen van een mondkapje verplicht.</li> </ul>	
<ul style="list-style-type: none"> <li>Schud geen handen en raak zo min mogelijk aan.</li> </ul>	
<ul style="list-style-type: none"> <li>Houd 1,5 meter afstand van elkaar.</li> </ul>	
<ul style="list-style-type: none"> <li>Nies of hoest in uw elleboog.</li> </ul>	
<ul style="list-style-type: none"> <li>Het bedrijfsrestaurant is gesloten voor bezoek.</li> </ul>	
<ul style="list-style-type: none"> <li>Een rondleiding is (voorlopig) helaas niet meer mogelijk.</li> </ul>	

Als bij de afspraak blijkt dat iemand toch ziek of verkouden is dan wordt de afspraak afgebroken en een vervolgafspraak gepland. Voor u is het goed om te weten dat het aantal bezoekers per moment beperkt is. Zo bieden wij maximale veiligheid.

Alvast bedankt voor uw begrip en medewerking.

Gerhard ten Hove

Directeur Biga Groep

### Richtlijnen voor medewerkers bij verdenking corona:

- Medewerker met klachten blijft thuis en laat zich testen.

### Samenvatting van de regels van de GGD bij quarantaine:

#### **Blijf thuis, ontvang geen bezoek - alle huisgenoten blijven thuis:**

- Je mag niet naar buiten, school of werk (wel mag je in tuin of balkon zitten).
- Laat anderen boodschappen doen en als het echt niet anders kan dan mag alleen een huisgenoot zonder klachten snel boodschappen doen.
- Er mag niemand op bezoek komen (behalve voor medische zaken).

#### **Let op gezondheidsklachten:**

- Als je klachten krijgt neem je per telefoon contact op met huisarts of met GGD.
- Als er kinderen in huis wonen check dan goed of zij klachten krijgen.

#### **Houd afstand van huisgenoot die besmet is:**

- Slaap apart, bij voorkeur in een andere kamer.
- Probeer zo weinig mogelijk in dezelfde kamer te zijn.
- Houd 1,5 meter afstand!!
- Gebruik geen spullen (bestek, borden, glazen, tandenborstel) van de zieke persoon.
- Als er meerdere toiletten in huis zijn gebruik dan een ander toilet.
- Maak elke dag goed schoon (toilet en badkamer maar ook kraan, deurklinken en lichtknopjes).
- Was daarna goed je handen met water en zeep.
- Als je wel direct contact hebt gehad met de besmette persoon (als je langer dan 15 minuten op minder dan 1,5 meter afstand zit) dan start de quarantaine van 14 dagen opnieuw. Let dus goed op afstand.

#### **Houd goede persoonlijke hygiëne in acht:**

- Was regelmatig je handen met water en zeep (en in ieder geval altijd na hoesten/niezen, na toiletbezoek, na schoonmaken en voor het eten).
- Hoest/nies in je elleboog, gebruik papieren zakdoek en gooi deze meteen weg.
- Houd wasgoed van zieke huisgenoot apart en was dit op minimaal 40 graden.
- Als je met de hand afwast, houd het serviesgoed van zieke huisgenoot apart.

# Testen op corona:

## Klachten



Heeft u klachten zoals verkoudheid, hoesten, keelpijn, verhoging of verlies van smaak en geur?

## Afspraak maken



Maak een afspraak voor een test bij de GGD: **online** via [www.coronatest.nl](http://www.coronatest.nl) of bel **0800-1202** of 030-630 54 00

## Testen



Teststraat

of



Mobiel team\*

*\*bij medische noodzakelijkheid*

## Uitslag



Blijf thuis tot de uitslag. Het streven is dat u binnen 48 uur de uitslag ontvangt. Kijk op [www.coronatest.nl](http://www.coronatest.nl)



Heeft u het coronavirus? Er volgt bron- en contactonderzoek door GGDrU

## Contactonderzoek



Maak een lijstje van uw contacten vanaf 2 dagen voor de start van de klachten



GGDrU geeft advies en neemt contact op met betrokkenen die risico hebben gelopen.

## Reizen naar het buitenland!

Eind juli zijn er mails rondgestuurd aan teamleiders met informatie over reizen naar het buitenland en corona. De informatie uit de mails is hieronder weergegeven. Quarantaineperiode was 14 dagen maar is conform laatste landelijke richtlijn (18-8-2020) aangepast naar 10 dagen.

De volgende regels gelden:

**Code geel:** houd je aan de richtlijnen van het land waar je bent. Als je terugkomt kun je gewoon aan het werk

**Code oranje:** reis hier alleen naar toe als het noodzakelijk is – als je terugkomt moet je 10 dagen in quarantaine (dat betekent extra verlof opnemen voor de werkdagen die in die periode vallen)

**Code geel wordt oranje:**

Kom binnen 24 uur terug naar huis.

Je blijft dan conform richtlijnen overheid 10 dagen thuis. Je werkt dan thuis of je neemt dan vakantie op (overleg met je leidinggevende hierover).

Kom je niet binnen 24 uur terug maar blijf je op het vakantieadres dan geldt dat je verlof opneemt voor alle werkdagen in de quarantaine periode

**Code rood:** Hier mag je niet naar toe reizen.

Check voor je op reis gaat welke kleurcode geldt voor jouw bestemming

<https://www.nederlandwereldwijd.nl/reizen/reisadviezen>

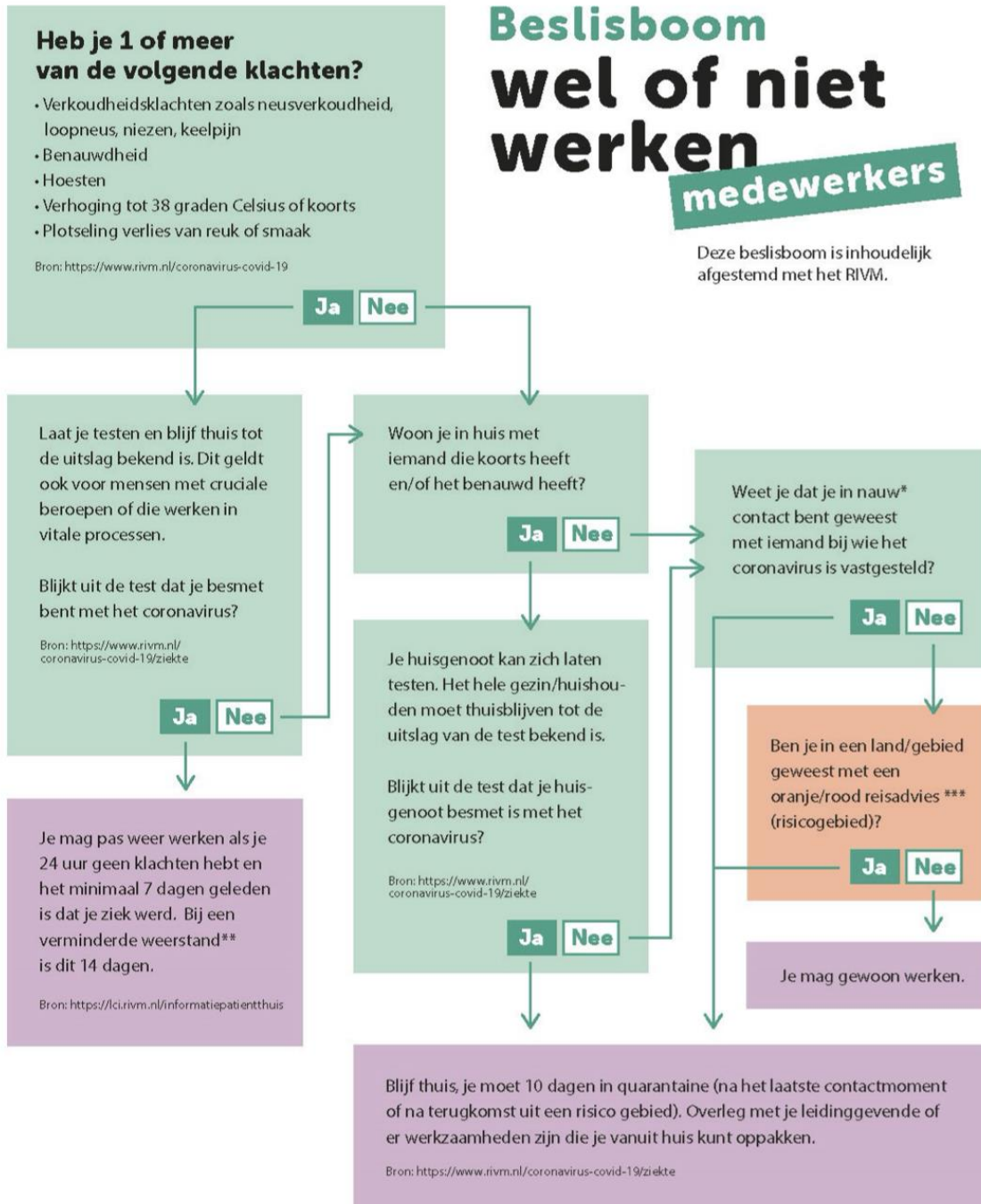
Voor vragen of advies: check met je leidinggevende en/of P&O.



### Wat te doen bij de volgende (vaker voorkomende) situaties:

- 1. Thuiswonend kind (ouder dan 12) heeft klachten en moet worden getest:**  
Als het kind geen koorts heeft of benauwd is kan medewerker naar het werk.  
Als het kind koorts heeft of benauwd is dan blijft medewerker thuis tot de test is geweest en uitslag negatief is.  
Indien test positief blijft medewerker 10 dagen thuis – indien medewerker na 10 dagen geen klachten heeft kan hij/zij weer aan het werk.
- 2. Thuiswonend kind (zonder klachten) is preventief thuis omdat er besmettingen op school zijn**  
Medewerker kan werken indien hij/zij klachtenvrij is.
- 3. Medewerker woont begeleid – er is een positieve besmetting in het huis of bij de begeleiding.**  
Medewerker blijft 10 (kalender)dagen in quarantaine. Als medewerker na die 10 dagen geen klachten heeft kan hij/zij weer aan het werk.
- 4. Medewerker woont begeleid – en er is iemand in huis die klachten heeft en moet worden getest.**  
Zie de regels onder punt 1.
- 5. Medewerker heeft klachten en blijft thuis – is testen dan verplicht?**  
Een werkgever kan het testen niet verplicht stellen. Wel wordt het door ons dringend geadviseerd.
- 6. Op de locatie waar medewerker werkt (bijv. schoonmaak locatie ) is iemand positief getest op Corona – wat te doen?**  
Als medewerker niet samen met deze persoon in één ruimte is geweest dan kan medewerker gewoon aan het werk (richtlijn GGD bij contactonderzoek: korter dan 15 minuten in contact op meer dan 1,5 meter afstand wordt gezien als geen risico – als men geen klachten heeft kan men gewoon aan het werk).

Handige algemene complete beslisboom:



\* nauw contact betekent langer dan 15 minuten op afstand korter dan 1,5 meter